

企业参与高职教育质量年度报告

——新疆和睦家商贸有限责任公司

(2025)

新疆和睦家商贸有限责任公司
新疆轻工职业技术学院经济与管理学院
2025 年 11 月

目 录

1 企业概况	- 1 -
1.1 企业的性质及规模	- 1 -
1.2 企业的地位及声誉	- 2 -
2 合作办学	- 4 -
2.1 办学体制机制	- 4 -
2.2 实施“双主体”育人	- 6 -
3 合作投入	- 8 -
3.1 人力资源投入	- 8 -
3.2 场地设备投入	- 9 -
3.3 合作资金投入	- 9 -
4 合作育人	- 10 -
4.1 人才培养	- 10 -
4.2 师资队伍建设	- 11 -
4.3 实训基地建设	- 12 -
5 合作发展	- 14 -
5.1 拓宽人才培养合作领域	- 14 -
5.2 拓宽文化交流与融合合作领域	- 17 -
5.3 拓宽交流共享合作领域	- 18 -
6 服务地方发展	- 19 -
6.1 服务产业——推动烘焙食品与饮品产业升级	- 19 -
6.2 服务社会公益	- 20 -
7 合作成果	- 20 -
7.1 基于行业标准制定培养计划，深化产教融合	- 20 -

7.2 打造专兼结合教学团队，提高人才培养质量-	21 -
7.3 完善学生考评机制，确保校企协同	- 22 -
8 问题与展望	- 25 -
8.1 面临的问题	- 25 -
8.2 未来展望	- 26 -

图 目 录

图 1 企业营业执照	- 1 -
图 2 企业简介	- 1 -
图 3 乌鲁木齐饮食服务行业协会常务副会长单位	- 2 -
图 4 公司品牌及产品	- 3 -
图 5 校企共建产教融合实训基地合作协议	- 5 -
图 6 企业老师指导实习生熟悉店面管理（1）	- 7 -
图 7 企业老师指导实习生熟悉店面管理（2）	- 8 -
图 8 企业老师指导实习生熟悉店面管理（3）	- 8 -
图 9 公司员工培训	- 11 -
图 10 学院教师赴企业探讨实训教学（1）	- 12 -
图 11 学院教师赴企业探讨实训教学（2）	- 13 -
图 12 学院教师赴企业探讨实训教学（3）	- 13 -
图 13 学院教师赴企业探讨实训教学（4）	- 13 -
图 14 学院老师在企业实践基地学习观摩（1）	- 16 -
图 15 学院老师在企业实践基地学习观摩（2）	- 17 -
图 16 学院老师在企业实践基地学习观摩（3）	- 17 -
图 17 在一线岗位实践的学生（1）	- 24 -
图 18 在一线岗位实践的学生（2）	- 24 -
图 19 在一线岗位实践的学生（3）	- 24 -
图 20 在一线岗位实践的学生（4）	- 24 -
图 21 在一线岗位实践的学生（5）	- 25 -

1 企业概况

1.1 企业的性质及规模

新疆和睦家商贸有限责任公司(以下简称“乔治·香颂”)成立于2009年,总部位于乌鲁木齐市水磨沟区,是香颂国际控股旗下核心子公司之一。作为中国首家在美股上市的面包品牌企业,公司于2023年在美国纳斯达克成功上市,标志着企业在资本化、品牌化与国际化进程中迈出关键一步。公司是乌鲁木齐饮食服务行业协会常务副会长单位。



图1 企业营业执照



图2 企业简介

公司主营业务涵盖烘焙食品、咖啡饮品及高端蛋糕的连锁生产与销售，旗下拥有“乔治 香颂”“颂 COFFEE”“SONG CAKE”三大品牌。截至 2024 年，公司在全球范围内门店数量达 50 家，其中在中国新疆地区拥有 33 家直营门店，在美国纽约市拥有 2 家门店。公司采用“中央工厂+门店现场制作”运营模式，注重纯手工工艺，坚持产品不添加防腐剂与人工色素，致力于为消费者提供健康、优质的烘焙与饮品产品。



图 3 乌鲁木齐饮食服务行业协会常务副会长单位

公司现有员工 800 余人，拥有现代化中央工厂一座，配备先进烘焙生产线、冷链物流系统及符合国际食品安全标准的品控实验室，具备日产能 15 万份烘焙产品及饮品的供应能力。为实施全球化扩张战略，公司计划未来五年在中国新增 3-5 家门店，在美国新增 10 家门店，进一步扩大市场份额。

1.2 企业的地位及声誉

自成立以来，新疆和睦家商贸有限责任公司始终坚持“品质为本、创新驱动、国际化发展”的经营理念，逐步成长为中国烘焙饮品行业跨境发展的标杆企业。公司先后荣获

“新疆名牌产品”“自治区食品安全示范单位”“中国烘焙行业十大品牌”等荣誉称号，在产品质量、品牌影响力及国际化运营水平等方面均处于行业领先地位。

公司高度重视产品研发与工艺创新，依托母公司香颂国际控股的研发支持，持续引进欧美先进烘焙技术与设备，推动产品迭代与品质升级。2024年，公司启动“智慧烘焙 4.0”改造项目，引入智能化生产线与数字化管理系统，实现生产过程的精准控制与全链条质量追溯，进一步提升生产效率和产品品质稳定性。

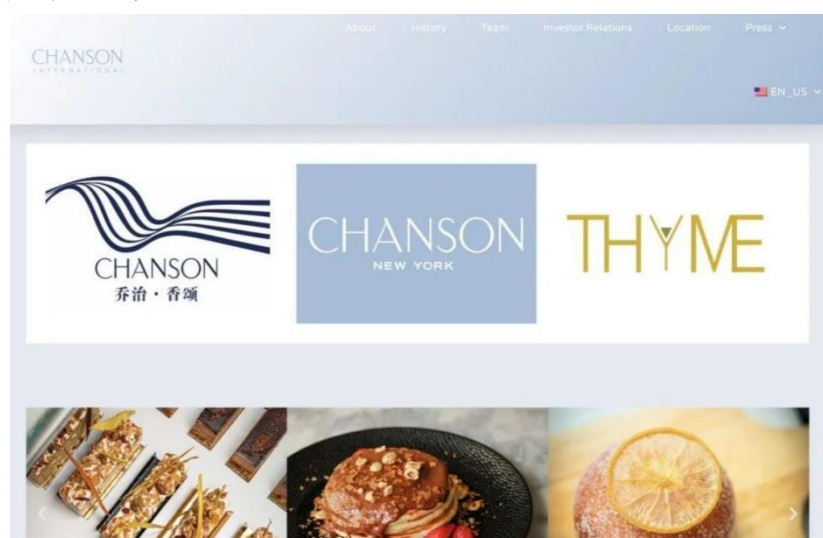


图 4 公司品牌及产品

公司秉承“用心烘焙，传递幸福”的企业使命，通过直营店+数字平台+第三方在线订购的多元化销售模式，为全球消费者提供优质的产品与服务。目前，公司客户群涵盖个人客户和企业客户，通过直营模式有效保障产品质量和品牌形象，为企业全球化发展奠定坚实基础。

2 合作办学

2.1 办学体制机制

2.1.1 协同育人体制

经济与管理学院秉持“产教融合、协同育人、国际化发展”的理念，与新疆和睦家商贸有限责任公司开展深度校企合作，充分发挥学院教学优势，契合企业在烘焙饮品行业的产业优势和国际视野，共同构建校企协同育人机制。公司全面参与经济与管理学院人才培养方案的拟定与调整、教学模式的改革、专业课程的开设、实训基地的建设、学生实习实践、教师实践培训等环节，结合企业全球化发展需求与学校共同完善管理模式，创新产学研深度融合机制，建立校企合作发展的长效机制，共同培养具备国际视野的高素质技术技能人才。

校企合作协同育人以企业岗位能力要求为导向，以学生职业能力培养为目标，实行教学过程与工作过程的对接，打破以知识传授为主的传统教学模式。按照职业教育的特点，从培养学生职业能力的角度出发，让学生在完成具体工作任务的过程中构建相关知识体系，训练职业技能，提升职业素养。在项目实施过程中，紧密结合企业真实工作环境，使学生熟练掌握烘焙制作、咖啡调制、门店运营、跨境电商等实践操作技能，更快更好地适应现代服务业国际化发展要求。

在校企合作过程中，成立专业调研工作组，通过实地走访、问卷调查等方式，全面了解国内外烘焙饮品行业的人才需求状况，重点掌握各相关企业的岗位设置、人才规格要求及职业发展路径，为学校制定人才培养计划提供依据。学校

根据调研结果，结合企业岗位标准，制定《班级企业化管理制度》，在班级中模拟门店运营管理，设置烘焙师、咖啡师、店长、电商运营等虚拟岗位，要求学生按照企业工作流程完成模拟任务，同时采用企业化的考核方式，从职业素养、专业技能、团队协作等方面对学生进行量化评价，让学生提前适应企业管理模式，实现从学校到企业的顺利过渡。



图5 校企共建产教融合实训基地合作协议

2.1.2 管理运行机制

新疆和睦家商贸有限责任公司与经济与管理学院之间的合作培养人才方式，以职业教育规律结合职业岗位要求，采用校企协同、工学结合的人才培养模式，构建“校企双主

导、过程共管、成果共享”的合作机制。按照职业岗位能力要求设置课程体系，强化实践教学环节，突出学生动手能力的培养。一方面，公司组织员工系统学习烘焙工艺、食品安全、门店管理、跨境电商等专业知识，掌握行业最新技术和发展趋势，提升指导学生的专业水平；另一方面，公司实施岗位轮训制度，让学生在 different 岗位进行实践，全面了解企业运营流程，发掘个人特长和职业兴趣。同时，公司选派经验丰富的技术骨干和运营管理人员担任实训指导教师，确保学生掌握岗位核心技能，实现毕业即上岗的培养目标。

2.2 实施“双主体”育人

2.2.1 共同确定人才培养计划

在“双主体”育人模式下，校企双方通过行业调研和需求分析，明确当前烘焙饮品行业的发展趋势和技术要求，确定人才培养的目标规格以及学生应具备的专业知识、实践技能和综合素质。基于这些需求，双方共同设计课程体系和教学计划，既包含学校的基础理论课程，也融入企业的实践案例和项目，并根据行业发展动态及时调整教学内容。同时，校企双方还共同制定教学评价标准和方法，通过过程考核、技能鉴定、企业评价等多种方式，对学生的学习成果进行综合评价，这些评价结果既用于指导学生的学习发展，也作为优化人才培养计划的重要依据。

2.2.2 共同构建的教学模式

校企双方共同构建了理实一体化的教学模式，将理论教学与实践教学深度融合，实现知识与技能同步提升。通过精选企业的真实案例和工作项目，将其融入教学内容，让学生

在掌握理论知识的同时，能够直接面对并解决企业实际问题，有效锻炼实践能力和问题解决能力。学院实施工学交替的教学模式，学生在校学习理论知识和基本技能后，到企业门店和中央工厂进行实习实训，亲身体验企业工作环境，将所学知识应用于实际工作，实现理论与实践的有机结合。

2.2.3 “双导师”师资队伍建设

企业方面，新疆和睦家商贸有限责任公司选派了一批具有丰富实践经验和专业技能的企业导师入驻校园，与学校教师共同承担教学任务。同时，学校教师也定期到新疆和睦家商贸有限责任公司进行实践锻炼，深入了解企业的最新技术和运营模式，通过与企业导师的交流合作，不断更新知识结构，提升教学水平和实践能力。校企双方还共同致力于“双师型”教师的培养，打造既精通理论教学又擅长实践教学的教师队伍。通过共同开展教学研究和学术交流活动，教师们的综合素质和教学能力得到显著提升，为培养高素质技术技能人才提供了有力保障。



图6 企业老师指导实习生熟悉店面管理（1）

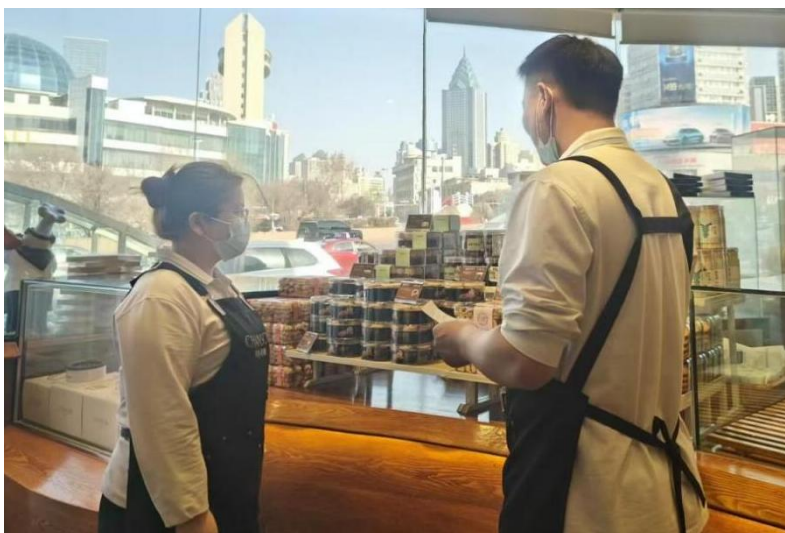


图7 企业老师指导实习生熟悉店面管理（2）



图8 企业老师指导实习生熟悉店面管理（3）

3 合作投入

3.1 人力资源投入

新疆和睦家商贸有限责任公司秉持“人才为本、技能为重、国际化发展”的理念，精心组建了由烘焙师、咖啡师、运营主管、电商专员等专业人员组成的“香颂讲师团”，该团队汇聚了产品研发、品质控制、门店管理、数字营销等多个领域的专业人才，凭借丰富的行业经验和专业技能，为学

生提供系统的知识培训和技能指导。为确保培训质量，公司规定每年为合作班级学生提供的培训课时平均不少于 128 课时，培训内容涵盖烘焙工艺、咖啡制作、食品安全、客户服务、电商运营等内容，通过系统的培训学习，提升学生的综合能力，为校企合作的可持续发展注入新的活力。

3.2 场地设备投入

新疆和睦家商贸有限责任公司及其旗下门店，均配备了完善的烘焙设备和饮品制作设施，公司的中央工厂采用了行业先进的烘焙生产线和冷链物流系统，其中配备的智能烤箱、发酵箱、冷却塔等设备均达到国际先进水平。这些设施不仅保障了产品质量，也为学生提供了接触先进设备、学习先进技术的机会。在这里，学生可以直观了解现代化食品生产的工艺流程和质量控制要求，掌握行业最新技术和发展趋势，为未来的职业发展奠定基础。

通过中央工厂和各门店的实操平台，以及公司先进的设备设施，学生将获得更加全面、深入的学习体验，为未来的职业发展创造良好条件。

3.3 合作资金投入

在人才培养与激励方面，新疆和睦家商贸有限责任公司采取了多项有效措施。针对“香颂订单班”的优秀学生，公司专门设立了订单班项目经费，主要以奖学金的形式（金额范围在 1000 至 3000 元不等）进行发放，以此表彰他们在学习和实践中的优秀表现，并鼓励他们未来加入公司，共同推动企业发展。这一举措不仅激发了学生的学习热情，也增强了他们对企业的认同感和归属感。

此外，为推进国际化人才培养战略，公司还设立了专项合作经费。该经费涵盖师资培训、课程开发、设备更新、国际交流等多个方面，年度投入总额达 300 万元。这些资金的投入，旨在深化校企合作内涵，提升合作质量，同时增强人才培养的针对性和实效性。通过专项经费的支持，公司能够更好地与学校开展深度合作，培养符合企业全球化发展需求的高素质人才，为企业国际化发展提供坚实的人才保障。

4 合作育人

4.1 人才培养

4.1.1 新疆和睦家商贸有限责任公司深度参与了经济管理学院的课程设置、人才培养方案制定以及教学资源开发工作

公司凭借其在烘焙饮品行业的丰富经验和国际化运营优势，与学院紧密合作，共同设计出既符合行业需求又具有国际视野的课程体系。在人才培养方案制定方面，新疆和睦家商贸有限责任公司与学院充分沟通，确保培养出的学生既掌握扎实的专业知识，又具备解决实际问题的能力。此外，公司还积极参与教学资源的开发工作，将最新的行业标准、工艺规范和服务流程融入教学内容，提高教学的实用性和针对性，为学生未来的职业发展奠定坚实基础。

4.1.2 新疆和睦家商贸有限责任公司提供多样化的实训与实习机会

在实训岗位上，公司充分利用自身的资源优势，为学生打造了一个与真实职场紧密相连的学习环境，学生可以亲身

体验烘焙制作、咖啡调制、门店运营、电商推广等核心业务流程。学生们能够深入了解企业的运营模式和管理流程，与行业专家近距离交流，为自己的职业发展积累宝贵经验，也为将来步入职场打下坚实基础。



图9 公司员工培训

4.1.3 新疆和睦家商贸有限责任公司与经济管理学院在联合研发与技术创新方面展开了深度合作

双方共同开展研发项目，围绕新产品开发、工艺改进、运营优化、数字化营销等领域进行深入研究，充分利用学院的研发力量，推动企业的产品创新和技术升级，提升企业的市场竞争力。学院借助企业的实践平台，将研发成果转化为实际应用，实现研发成果的市场化，共同推动烘焙饮品行业的发展和创新。

4.2 师资队伍建设

新疆和睦家商贸有限责任公司与经济管理学院携手，共同开展了一系列旨在提升教师专业素养和教学能力的师资培训活动。包括行业最新技术和发展趋势，教学方法和授课

技巧的提升，举办讲座和研讨，共同探讨教学创新和企业管理的思路，为培养更多高素质的应用型人才提供了有力支持。

4.3 实训基地建设

4.3.1 共建实训基地并开发实训课程，实现产教深度融合

新疆和睦家商贸有限责任公司与职业院校紧密合作，共同规划和建设实训基地，共同开发烘焙和饮品行业技术环节，市场发展余营销的实训课程。公司派遣了一批具有丰富实践经验和专业技能的行业专家，担任实训教学的导师和顾问，通过生动的案例分析和实操演示，让学生理解烘焙饮品行业的技术要求和运营模式，学生可以深入了解企业的生产工艺和运营流程，掌握实际操作技能，并通过模拟真实工作场景进行实训，提升他们的职业素养和综合能力。



图 10 学院教师赴企业探讨实训教学（1）



图 11 学院教师赴企业探讨实训教学（2）



图 12 学院教师赴企业探讨实训教学（3）



图 13 学院教师赴企业探讨实训教学（4）

5 合作发展

5.1 拓宽人才培养合作领域

5.1.1 深化共育培养

学院与新疆和睦家商贸有限责任公司通过深入沟通与合作，明确市场需求与人才培养目标，将企业的实际运营经验和学院的教学资源优势相结合，共同定制人才培养方案，共同规划课程设置、教学内容和实践环节。通过共育培养方式使学生能够更好地适应市场需求，提升就业竞争力，同时也为学校的教学改革和企业的持续发展注入了新的活力。同时，学校也与企业实现了资源共享、优势互补，共同为培养符合时代需求的高素质人才贡献力量。

5.1.2 实习实训平台构建

学院与新疆和睦家商贸有限责任公司共享场所、设备、优质项目和先进技术，共同搭建集教学、生产于一体的实训基地。学生在岗位实践期间边学习边生产，有效提高了学习积极性和教学效率。同时也为企业新技术、新工艺的研发和试验提供平台，推动企业的技术创新和产业升级。

5.1.3 订单式培养模式——成立香颂班

学院基于新疆和睦家商贸有限责任公司的实际需求，根据“订单”与企业共同量身定制教学计划与课程体系，成立“香颂班”，确保所培养的人才在知识技能、职业素养等方面与企业岗位需求高度契合。通过订单式培养，学生在校期间接触真实的工作环境，提前适应企业文化，毕业后即可快速融入岗位，实现从学生到职场人的无缝过渡，有效提升了

人才培养的针对性和实效性，同时也为企业输送了稳定且高质量的人才资源。

5.1.4 工学交替合作机制

通过采取工学交替合作机制将理论学习与企业实践相结合，让学生在专业课学习的不同模块下交替进行课堂学习与实地工作。学生在学习期间不仅能在学校中系统学习专业知识，还能深入企业一线，体验真实工作环境，将所学知识应用于实际操作中，大大增强了实践能力和职业素养。同时，企业在此过程中更易选拔到符合需求的高素质人才，实现人才与岗位的精准对接。

5.1.5 “双师型”教师培育

通过学院与新疆和睦家商贸有限责任公司的深度合作，采用多种方式共同选拔并培养一批既具备扎实理论功底，又拥有丰富实践经验的“双师型”教师。一方面，企业专家被邀请进入校园，参与教学指导与课程设置，将行业前沿知识与实战经验带入课堂，增强学生的实践感知；另一方面，学院教师深入企业实践锻炼，直接参与企业的日常工作与生产管理，提升教师自身专业技能与实践能力的同时，还能将企业的实际需求及时反馈到教学中，实现教学内容与市场需求的紧密对接。不仅优化了教师队伍结构，提高了教学质量，更为学生搭建了理论与实践相结合的桥梁，为培养符合社会需求的高素质应用型人才奠定了坚实基础。

案例 1：深化产教融合 提升教师素质 促进教学改革

一、教师走进企业，实践提升素质

经济与管理学院与新疆和睦家商贸有限责任公司的校

企合作项目中，教师们有机会深入企业一线，了解行业前沿动态，与企业专家面对面交流，从而拓宽了教学视野，为教学改革提供了丰富的实践素材。累计已有 3 位教师到企业实践锻炼。

经管学院教师积极参与企业实践锻炼，通过企业平台参与工作实践，既确保了教师队伍的知识结构和专业实践能力能够及时与行业相适应，又有利于“双师型”师资队伍建设，从而也能深入推进校企合作、产教融合的顺利开展。

二、立足实践需求，案例融入课堂

基于校企合作中的实践经验，教师们积极探索并实施了项目式学习、翻转课堂等创新教学方法。这些方法不仅激发了学生的学习兴趣，还提高了他们的团队协作和问题解决能力。

结合企业需求和行业特点，教师们对课程设计进行了全面优化，引入了更多与企业实际运营相关的案例和项目。这些优化后的课程，更加贴近行业实际，增强了教学的针对性和实用性。



图 14 学院老师在企业实践基地学习观摩（1）



图 15 学院老师在企业实践基地学习观摩（2）



图 16 学院老师在企业实践基地学习观摩（3）

5.2 拓宽文化交流与融合合作领域

5.2.1 企业文化融入校园

通过邀请新疆和睦家商贸有限责任公司专家进校举办讲座、组织企业开放日等活动，将企业的核心价值观、经营理念、行业文化等带入校园，使学生们在校园内就能感受到浓厚的企业氛围。让“香颂班”学生拓宽了行业视野，更直观地了解企业的实际运作和市场需求，激发了对未来职业生涯的思考和规划。同时，企业文化的融入也为学生提供了与企业近距离接触的机会，增强职业素养和就业竞争力，为日后顺利融入职场打下了坚实的基础。此外，企业文化的融入

还有助于推动校园文化的多元化发展，促进学术精神与职业精神的有机融合，为培养具有实战能力和创新精神的高素质人才创造了有利条件。

5.2.2 校园文化走进企业

校企共同开展党团活动，组织师生参观企业、开设岗位实践课程、安排专业教师下场实践等活动，将校园的文化氛围、学术精神和创新理念带入企业，为企业注入新鲜血液和活力，丰富企业的文化内涵，促进企业文化的多元化发展。

5.3 拓宽交流共享合作领域

5.3.1 信息交流机制

学院与新疆和睦家商贸有限责任公司建立信息交流机制，通过定期召开交流会、搭建信息共享平台、设立专项联络渠道等方式，为学院搭建了一条及时了解行业技术需求、市场动态和人才规格的通道，从而及时调整教学内容和科研方向，确保教育教学输出与企业需求的高度匹配。信息交流机制的建立，不仅增强了学校与企业之间的互信与合作，还促进了知识、技术和人才的流动与共享，为双方的长远发展奠定了坚实的信息基础。

5.3.2 校企合作联盟与平台

学院与新疆和睦家商贸有限责任公司共同构建校企合作联盟，实现资源共享、优势互补和协同发展。既促进了学院教学内容与市场需求的紧密贴合，也提升了人才培养的质量和社会适应性，同时为企业提供了强大的智力支持和人才储备，加速了科技成果转化和应用。为双方搭建了开放、互动、共赢的合作桥梁，为培养高素质人才、推动产业升级和

创新发展做出了积极贡献。

6 服务地方发展

6.1 服务产业——推动烘焙食品与饮品产业升级

新疆和睦家商贸有限责任公司积极响应新疆特色食品产业发展规划，加大在烘焙饮品领域的技术投入和品牌建设，推动产业向标准化、品牌化、国际化方向发展。公司投资建设的现代化中央工厂，引进智能化生产线和数字化管理系统，采用先进的烘焙工艺和品质控制技术，不仅提升了企业自身的生产效率和产品质量，也为新疆烘焙饮品行业树立了新的标杆。

作为新疆烘焙饮品行业的代表性企业，新疆和睦家商贸有限责任公司在产业链中发挥着重要作用。公司与全国多家优质原料供应商和设备制造商保持着良好的合作关系，建立了完善的供应链体系，经营品类涵盖面包、蛋糕、糕点、咖啡、茶饮等多个系列。这种产业链整合与优化，不仅提高了产品竞争力，还促进了新疆烘焙饮品产业的协同发展。

新疆和睦家商贸有限责任公司注重技术创新和工艺升级，在烘焙饮品领域不断探索和应用新技术。公司引进的智能化生产线、数字化管理系统和先进的烘焙设备，提高了生产的自动化和智能化水平。这种技术创新和升级，不仅提升了公司的核心竞争力，还推动了新疆烘焙饮品产业的技术进步。

学院与新疆和睦家商贸有限责任公司的深度校企合作，提高了学生对现代食品加工技术和门店运营管理的了解掌握情况，以高素质人才的输出，为新疆烘焙饮品产业贡献了

一份力量。

6.2 服务社会公益

新疆和睦家商贸有限责任公司在推动新疆烘焙饮品产业发展的同时，也积极履行社会责任，参与社会公益活动。公司的贡献和影响力不仅体现在经济效益上，更体现在对社会的贡献和影响力上。公司在发展的同时，全面践行 ESG（环境、社会和公司治理）理念，坚持可持续发展。公司关注社会需求，秉承“用心烘焙，传递幸福”的企业使命，在公益慈善、社区服务、食品健康教育等方面积极履行社会责任。通过实际行动回馈社会，公司不仅提升了自身的品牌形象和影响力，也为社会的和谐稳定和可持续发展做出了积极贡献。

7 合作成果

7.1 基于行业标准制定培养计划，深化产教融合

7.1.1 理解行业标准，明确培养目标的首要步骤

在制定基于行业标准的人才培养计划时，深入理解并准确把握行业标准的核心要求和发展趋势至关重要。这要求我们对行业动态、企业需求以及行业标准进行全面调研与分析。通过参加行业会议、阅读专业期刊和报告等方式，密切关注行业的技术革新、市场变化以及消费趋势，确保教育内容与行业实际需求保持高度契合。

7.1.2 将行业标准转化为具体培养目标

在全面调研与分析的基础上，我们需要将行业标准与企业需求进行逐一比对，找出教育内容与行业标准的差距和不足之处。随后，将这些标准转化为具体、可衡量的培养目标，

这些目标应涵盖知识、技能、态度等多个维度，不仅满足当前行业需求，还应具备一定的前瞻性，预测未来行业的发展趋势，为学生的长远发展预留空间。这些目标将明确学生在专业领域应具备的理论知识与实践技能，为他们的职业发展提供明确的方向。

7.1.3 注重培养学生的综合能力与职业素养

除了专业知识和实践技能外，培养目标还应强调学生在真实或模拟工作环境中解决问题的能力，如团队合作、客户服务、创新思维等。同时，注重培养学生的职业道德、责任心、沟通能力等职业素养，以及独立思考、批判性思维和创新能力。这些综合能力和职业素养的提升，将有助于学生在未来的职业生涯中更好地适应行业变化，实现个人价值和社会价值的双重提升。

7.2 打造专兼结合教学团队，提高人才培养质量

新疆和睦家商贸有限责任公司的企业专家和技术骨干到学校担任兼职教师，他们凭借丰富的行业经验和实践技能，为学生提供了更为贴近实际的教学内容和指导。同时，学校的专任教师也通过到企业实践、参与企业项目等方式，不断提升自己的实践能力和行业认知，从而更好地将理论知识与实践相结合，提高教学效果。

专兼结合的教学团队模式，提升了学生的专业技能和就业竞争力，通过深度融合的校企合作，我们能够更准确地把握行业发展趋势和人才需求，及时调整专业设置和课程内容，确保人才培养与市场需求的高度契合。企业也借助学校的教育资源，培养并选拔出一批高素质、高技能的人才，为企业

的持续发展提供有力支撑。

未来，新疆和睦家商贸有限责任公司还将与学校共同开展一系列产教融合项目，如共建实训基地等，这些项目不仅为学生提供更多的实践机会，也促进了学校教学成果的转化和应用，实现了校企双方的互利共赢。

7.3 完善学生考评机制，确保校企协同

7.3.1 构建多元化的考评体系

首先理论与实践结合，通过企业实习、项目合作等方式，将学生的理论知识应用到实际工作中，以此作为考评的重要依据。其次过程与结果并重：除了关注学生的最终成果，还应重视他们在合作过程中的表现，如团队协作、问题解决能力、创新思维等。这有助于全面评估学生的综合素质。最后引入企业评价，邀请企业参与学生的考评过程，提供实际工作中的反馈和建议。企业评价可以更加直观地反映学生的职业技能和适应能力。

7.3.2 加强校企沟通与协作，深化合作机制

为了更有效地实现人才培养与行业需求的对接，学校与企业之间的沟通与协作显得尤为关键。双方应建立起定期交流的机制，这不仅包括面对面的会议，还可以利用现代通讯工具进行日常沟通，确保信息的及时传递和反馈。在交流过程中，学校与企业应共同讨论学生的培养方案，根据行业标准和企业实际需求，对课程内容、教学方法进行适时调整。同时，双方还需共同制定考评标准，确保学生的能力评估既符合学术要求，又能满足企业实际工作的需要。学校与企业共同密切关注学生的实习状态及表现，通过定期的检查和反

馈，及时发现问题并给予指导。这种紧密的沟通与协作，不仅有助于提升学生的实践能力，还能为企业选拔和储备优秀人才提供有力支持。通过加强校企沟通与协作，我们可以共同培养出更多符合行业需求的高素质人才。

7.3.3 持续改进与优化

为了进一步完善学生考评机制，确保校企协同育人取得实效，我们建立了一套行之有效的反馈机制。这一机制的核心在于及时、全面地收集学生、教师以及企业对于考评机制的意见和建议。通过这些宝贵的反馈，我们可以不断审视和优化考评体系，使其更加贴近实际需求，更能准确反映学生的实际能力和发展潜力。同时，随着行业的快速发展和市场需求的不断变化，校企双方的合作内容和考评标准也需要随之动态调整。这就要求我们保持高度敏锐的市场洞察力，密切关注行业动态，及时调整合作策略，确保培养出来的人才始终符合市场需求。

通过明确合作目标、构建多元化的考评体系、加强校企沟通与协作，以及持续改进与优化考评机制，我们可以有效提升学生的综合素质和就业竞争力，同时也为学校和企业共同发展注入源源不断的动力。

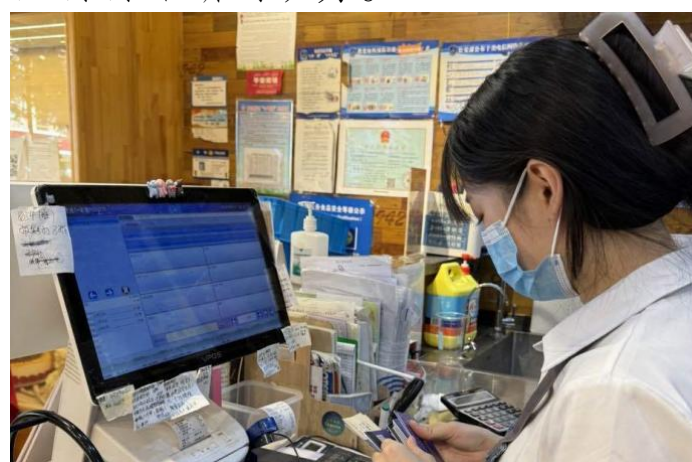


图 17 在一线岗位实践的学生（1）



图 18 在一线岗位实践的学生（2）



图 19 在一线岗位实践的学生（3）



图 20 在一线岗位实践的学生（4）



图 21 在一线岗位实践的学生（5）

8 问题与展望

8.1 面临问题

8.1.1 订单班学生定向就业到位率低

尽管学生在入学时就与企业签订了订单班协议，明确了未来的就业方向和岗位，但在面对就业市场的各种选择时，部分学生往往会选择违约，转而投向他们认为更有发展空间或待遇更优厚的岗位。这种现象不仅导致了订单班学生的到位率不高，也给企业的人才培养和储备带来了困扰。

究其原因，一方面可能是学生对于订单班的认知和职业规划不够清晰，另一方面也与就业市场的多样性和学生个人发展的需求有关。因此，我们需要进一步完善订单班的实施机制，加强学生的职业规划教育，同时提高订单班的吸引力和约束力，以确保更多的学生能够按照协议顺利实现定向就业。

8.1.2 应届生就业后流动率过大

目前的教学模式与企业岗位要求之间的矛盾日益显现。

企业规模扩大后，岗位分工更加细化，操作标准更加严格，这意味着在实际工作中用到的专业知识更加专精，涉及面相对较窄，这与学生在学校接受的系统全面的专业学习存在一定差异。如果学生不能快速适应这些差异，很难稳定地在基础岗位上工作。另外，学生的职业角色转换能力较为缓慢，将企业实习单纯视为实习经历，无法全身心投入工作，对企业要求的执行力不够。同时难以适应从学校环境到工作环境的转变，从而产生消极的工作情绪。

8.2 未来展望

首先，加强教师实践能力建设。建设一支“双师型”的教师队伍是校企合作办学人才培养的有力保障。通过在企业生产一线实践，及时了解和掌握生产工艺技能和最新技术，将成为校企合作指导教师的重要教学内容和基本要求。学院将定期有计划地将骨干老师送到企业去培训，聘请企业的专家技术人员作为兼职教师对学校师生进行指导，从整体上提升教师队伍的专业教学水平。

其次，加强校企互动，让企业更深入地参与到教学活动中来。学校负责提供教学资源，对学生进行日常教育管理、理论知识和专业基础课程的教学工作；企业则负责对学生专业实践能力的培养，为学生提供实习场地和岗位指导。

同时，加强实训基地的利用。采取多种方式在学校和企业建设实训基地，利用这些基地真正帮助师生接触了解行业发展动态，培养自身的职业技能，提高学生的动手实践操作能力，更重要的是提前让学生适应工作环境。

最后，明确教学培养目标，完善教学计划。通过在企业

的实践明确培养目标，有针对性地关注当前市场和企业的需求，由学校和企业共同确定教学计划和培养目标，安排课程体系、实训操作和毕业考核等方面的内容，全面提升学生的知识水平和技能素质。